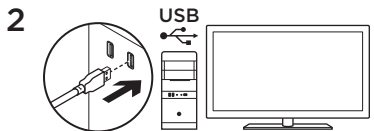
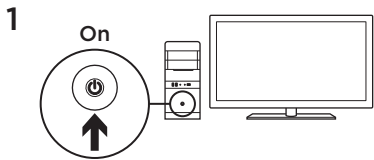


G502 HERO

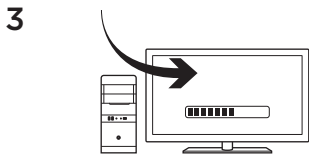
Setup Guide
Guide d'installation



logitech 

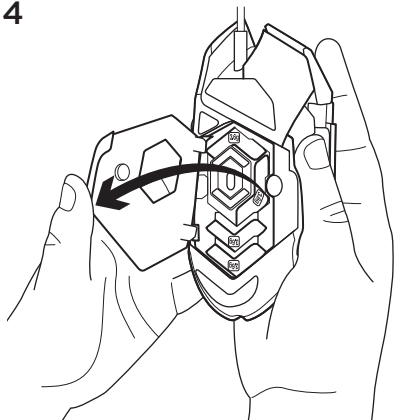


El mouse G502 está listo para usar. Si quieres personalizarlo, consulta la sección siguiente.



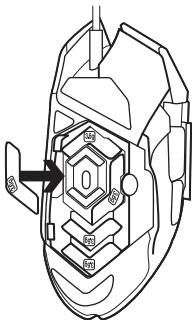
Puedes personalizar los perfiles integrados en G502 (programación de botones, color de iluminación, efectos de iluminación y comportamiento de seguimiento) mediante Logitech Gaming Software. Descarga este software gratuito y aprende a personalizar el G502 en www.logitechG.com/support/g502-hero

4



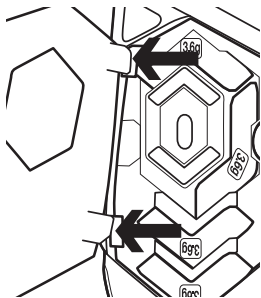
Para ajustar el peso y el equilibrio de G502, abre primero el compartimento para pesas: sujeta el mouse firmemente con la mano derecha y tira de la lengüeta hacia abajo con el pulgar izquierdo.

5



Puedes colocar un máximo de cinco pesas de 3,6 gramos con distintas orientaciones. Prueba distintas posiciones para las pesas hasta obtener el peso y equilibrio deseados.

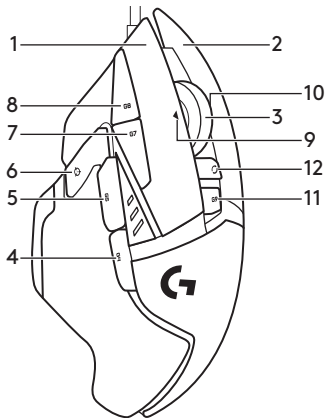
6



Una vez insertadas las pesas, cierra el compartimento: inserta las lengüetas de la tapa en las ranuras del lado izquierdo del mouse y gira la tapa hasta que el imán mantenga el compartimento completamente cerrado.

Once botones totalmente programables

1. Izquierdo (botón 1)
2. Derecho (botón 2)
3. Click con botón rueda (botón 3)
4. Retroceso (botón 4)
5. Avance (botón 5)
6. Cambio de dpi (botón G6)
7. Reducir dpi (botón G7)
8. Aumentar dpi (botón G8)
9. Desplazamiento a la izquierda (botón rueda hacia la izquierda)
10. Desplazamiento a la derecha (botón rueda hacia la derecha)
11. Selección de perfil (botón G9)
12. Cambio de modo de botón rueda (no programable)



	Perfil 1* (juegos con valores de dpi altos)	Perfil 2* (juegos con valores de dpi bajos)	Perfil 3* (estándar: sin G-Alt)	Perfil 3* (estándar: con G-Alt)
Valores de dpi	1200, 2400, 3200, 6400	400, 800, 1600, 2400	2400	2400
Valor de dpi predeterminado	2400	1600	2400	2400
Valor de cambio de dpi	1200	400	N/D	N/D
Señales/s	1000	1000	500	500
1	Botón 1 (click con el botón izquierdo)	Botón 1 (click con el botón izquierdo)	Botón 1 (click con el botón izquierdo)	Botón 1 (click con el botón izquierdo)
2	Botón 2 (click con el botón derecho)	Botón 2 (click con el botón derecho)	Botón 2 (click con el botón derecho)	Botón 2 (click con el botón derecho)
3	Botón 3 (click con el botón central)	Botón 3 (click con el botón central)	Botón 3 (click con el botón central)	Ctrl-T

	Perfil 1* (juegos con valores de dpi altos)	Perfil 2* (juegos con valores de dpi bajos)	Perfil 3* (estándar: sin G-Alt)	Perfil 3* (estándar: con G-Alt)
4	Botón 4 (atrás)	Botón 4 (atrás)	Botón 4 (atrás)	Ctrl-Mayús-Tab
5	Botón 5 (adelante)	Botón 5 (adelante)	Botón 5 (adelante)	Ctrl-Tab
6	Cambio de dpi (francotirador)	Cambio de dpi (francotirador)	G-Alt (duplica las funciones)	N/D
7	Reducir dpi	Reducir dpi	Ctrl-C	Ctrl-X
8	Aumentar dpi	Aumentar dpi	Ctrl-V	Ctrl-Z
9	Desplazamiento a la izquierda	Desplazamiento a la izquierda	Desplazamiento a la izquierda	Ctrl-F4
10	Desplazamiento a la derecha	Desplazamiento a la derecha	Desplazamiento a la derecha	Ctrl-Alt-T
11	Siguiente perfil	Siguiente perfil	Siguiente perfil	Ctrl-0

Perfiles integrados

El G502 tiene tres perfiles preconfigurados, uno para juegos de alta sensibilidad, uno para juegos de baja sensibilidad y uno para el uso normal del mouse. Usa el botón 9 (consulta el dibujo del mouse) para recorrer estos perfiles predeterminados. Al cambiar de perfil, los indicadores de dpi se vuelven azules durante tres segundos e indican el nuevo modo como se indica a continuación:



Prof. 1



Prof. 2



Prof. 3

Indicadores de dpi

Los valores de dpi se indican haciendo uso de los tres LED marcados en el dibujo del mouse. La imagen siguiente muestra qué valor de dpi se indica en el panel LED.



DPI 1



DPI 2



DPI 3



DPI 4



DPI 5

Botón rueda superrápido

El mouse G502 tiene el botón rueda con dos modos y desplazamiento superrápido exclusivo de Logitech. Haz click en el botón situado justo debajo del botón rueda (botón G12) para cambiar de modo.

Sugerencias

La personalización del peso y el equilibrio depende de las preferencias de cada usuario. Por lo general, cuanto mayor sea el peso más fácil será el control en juegos con valores de dpi altos; mientras que un peso más ligero hace menos fatigosos los juegos con valores de dpi bajos.

Para mantener el mejor equilibrio posible entre las partes anterior y posterior, centra las pesas a lo largo de una línea imaginaria entre el pulgar y el dedo o los dedos que se apoyan en el lateral derecho.

Puede que el efecto de cambio de pesas no sea evidente al instante. Después de cambiar la posición o el número de las pesas, usa el mouse durante un tiempo para habituarte a la diferencia, antes de volver a cambiar las pesas.

Antes de cambiar la configuración de los perfiles predeterminados, pruébala en algunos juegos.

Los jugadores expertos pueden personalizar cada juego según los requisitos de configuración de botones y cambios de sensibilidad específicos. Logitech Gaming Software guarda esta información y la aplica automáticamente cuando detecta el juego.

Si el mouse no funciona

- Desconecta y vuelve a conectar el cable USB para comprobar la conexión.
- Prueba el cable USB del mouse en otro puerto USB de la computadora.
- Usa sólo un puerto USB con alimentación.
- Reinicia el equipo.
- A ser posible, prueba el mouse en otra computadora.
- Visita www.logitechG.com/support/g502-hero para obtener más sugerencias y asistencia.